

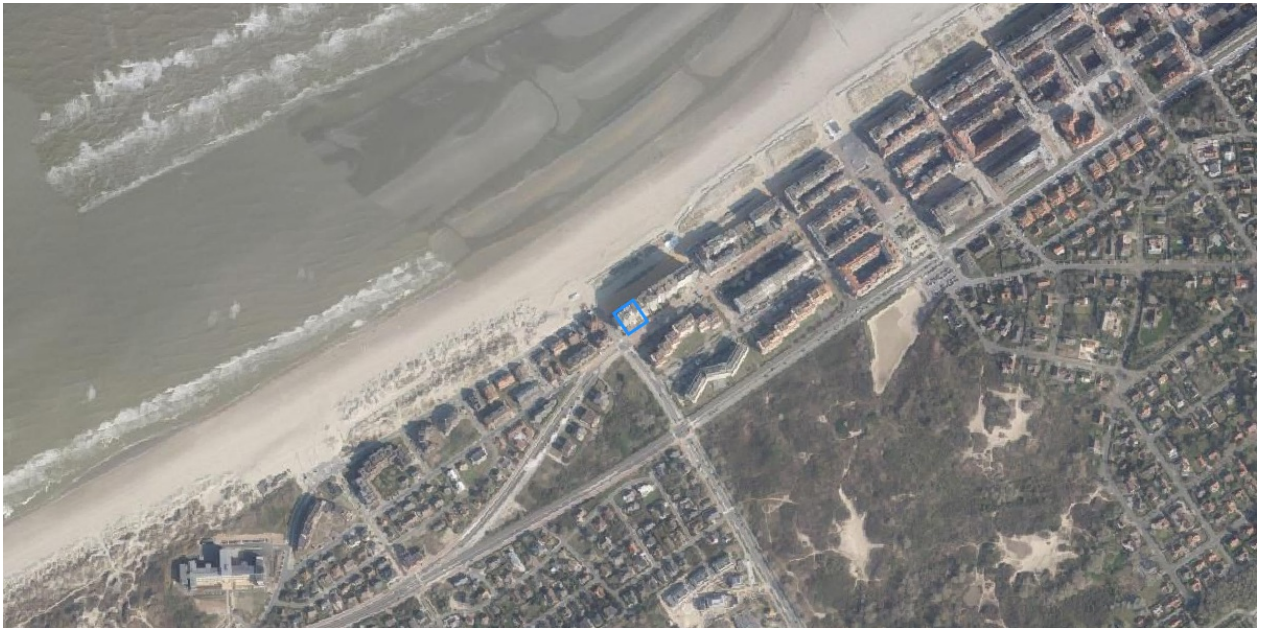
# Informatieaanvraag luchtfoto's en historische kaarten

## Gegevens opvraging

Ordernummer:	O2024-0281053	Datum opzoeking:	25/03/2024
Referentienummer:	3701002-sub	Zoekdata:	38402D0253/00E000
Perceel:	38402D0253/00E000		

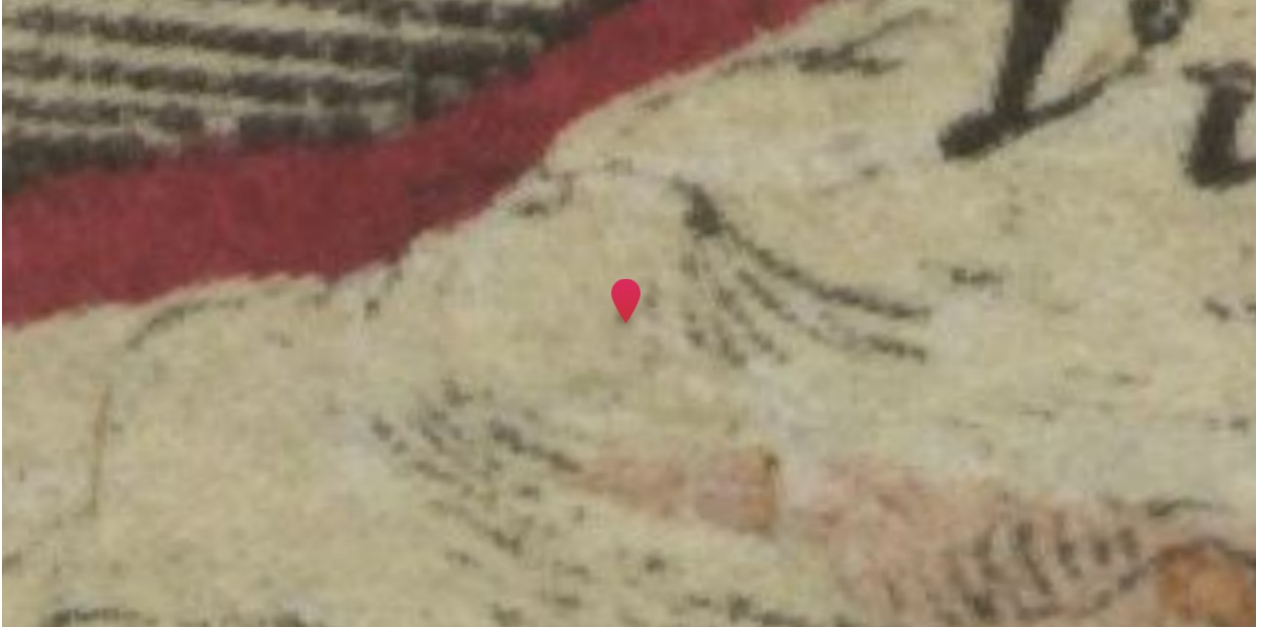
## Luchtfoto's

2019



## Historische kaarten

### Fricx kaarten , Carte des Pays-Bas (1712)



#### Info

Eugène-Henri Fricx is de stichter van een belangrijke drukkersdynastie in de 18de eeuw te Brussel. Hij werd geboren in de 1644 in het hartje van Brussel (in de Sint-Gorikswijk). Zijn vader, Henri Fricx, was een handelaar, geen drukker of boekhandelaar, maar hij kwam terecht in een drukkersfamilie via zijn huwelijk met Barbe Mommaert. Op 16 mei 1689 werd Eugène-Henri Fricx "Imprimeur de sa majesté", een privilege dat hem werd toegekend door de "Conseil privé" van de koning van Spanje. Hoewel hij al sinds 1670 als drukker actief was, duurde het tot 1703 voor Fricx zijn eerste kaarten begon te drukken en te verkopen.

### Villaret kaarten (1745 – 1748)



#### Info

De Villaretkaart is genoemd naar Jean Villaret, ingenieur-geograaf bij het Franse hof en één van de makers. De kaart kwam tot stand na één van de Franse veroveringstochten door onze gebieden (1745-48). Enkele jaren kregen de Fransen de controle over ons territorium. Zij stuurden een groep ingenieur-geografen op pad om de pas veroverde gebieden te karteren. Villaret nam het gebied tussen Menen-Gent-Doornik tot Maastricht-Luik voor zijn rekening. Het gedeelte van de kust en de Westhoek bracht een collega al eerder in kaart tussen 1729 en 1730.

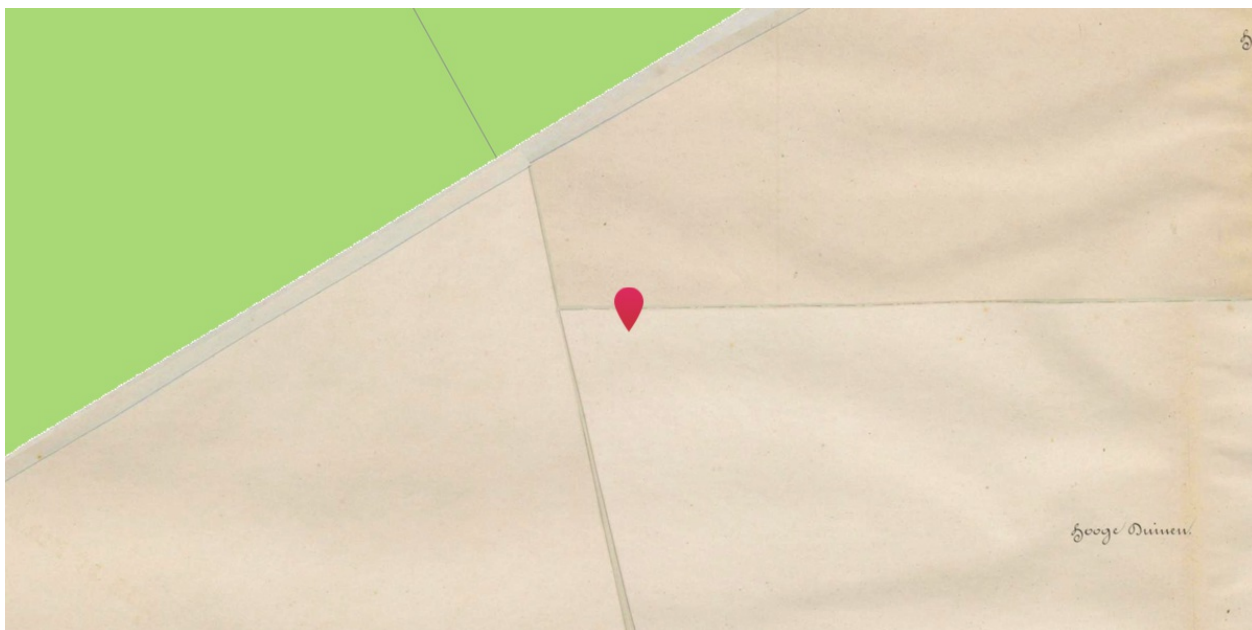
## Ferraris kaarten (1745 – 1748)



### Info

Het einde van de 18de eeuw was in onze gebieden een vrij onstabiele periode. Het huidige België bestond dan grosso modo uit de Oostenrijkse Nederlanden (dit omhelsde het Hertogdom Luxemburg, Hertogdom Brabant, Graafschap Henegouwen, Graafschap Vlaanderen), het Prinsbisdom Luik (Heilige Roomse Rijk) en het Hertogdom Bouillon. In opdracht van Keizerin Maria-Theresia en Keizer Jozef II werden de Oostenrijkse Nederlanden gekarteerd onder leiding van generaal Joseph-Jean-François graaf de Ferraris (1726 – 1814). Deze eerste systematische grootschalige topografische kartering op schaal 1:11 520 (1771 – 1778) leidde tot een veelkleurige handschriftkaart – Kabinetskaart genaamd – in drie exemplaren waarvan de Koninklijke Bibliotheek Albert I te Brussel er één bezit. Het is de eerste systematische en grootschalige kartering van "België".

## Atlas der buurtwegen (1841)



### Info

Overzicht van de historische versies (1843 - 1845) van de overzichtsplannen en detailplannen van de Atlas der Buurtwegen van Vlaanderen. De Atlassen der Buurtwegen werden opgemaakt in uitvoering de wet van 10 april 1841. De wetgever wilde in 1841 ondubbelzinnig aanduiden welke kleine wegen een openbaar karakter hadden. Bedoeling was dus een inventarisatie te maken van alle "openbare" wegen en "private wegen met openbare erfdienstbaarheid". De atlas maakt een onderscheid in buurtwegen en voetwegen (sentiers). Voetwegen zijn smalle wegen (soms maar 1 meter breed) en de bedding behoort gewoonlijk toe aan de aangelanden.

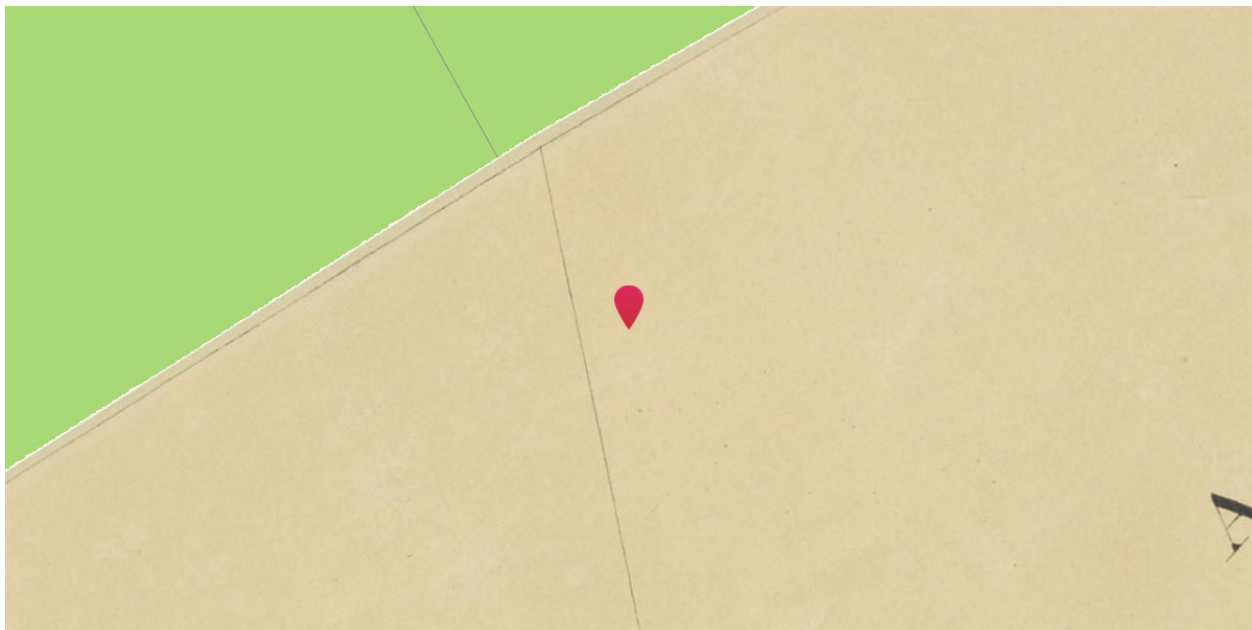
## Vandermaelen kaarten (1846 – 1854)



### Info

Philippe Vandermaelen (1795-1869) werd op het einde van de 18de eeuw te Brussel geboren in een rijke familie. Al in zijn kinderjaren stelde hij veel belang in de cartografie en hij vormde zich als autodidact. Hij begon zijn carrière met een werk van monumentale omvang: een Atlas universel, die hij tussen 1825 en 1827 publiceerde in veertig afleveringen van telkens tien folio's. Dit werk is in twee opzichten uitzonderlijk: het gaat om de eerste wereldatlas, op één enkele schaal, waarvan een reusachtige wereldbol met een doorsnede van 7,55 meter kan worden gemaakt; bovendien gaat het om de eerste atlas die tot stand kwam met een druktechniek die kunstenaars hoog schatten maar waarmee wetenschappers nog niet vertrouwd waren: de lithografie. Het duurde niet lang voor Philippe Vandermaelen internationale bekendheid genoot.

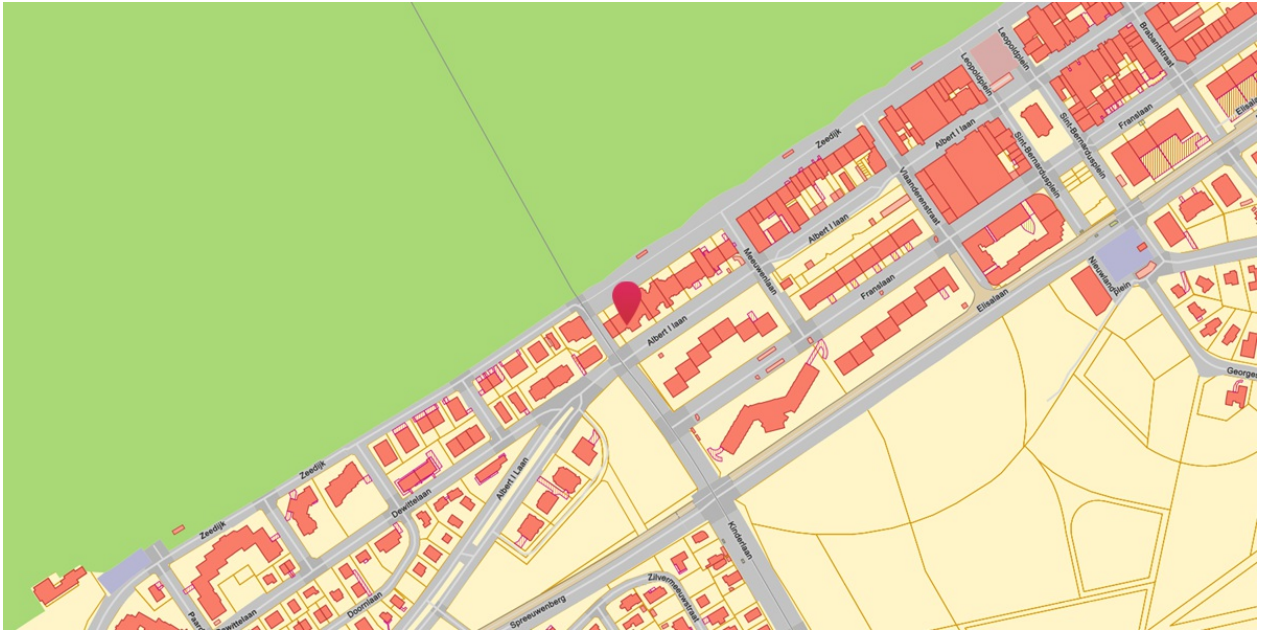
## Popp kaarten (1842 - 1879)



### Info

Tussen 1842 en 1879 begon Philippe-Christian POPP (1805-1879) met het ambitieuze project waarvoor Philippe VANDERMAELEN het initiatief had genomen en dat erin bestond om de kadasterplannen te tekenen van alle Belgische gemeenten die hij wenste te vulgariseren, mettre à la portée de tout le monde et de toutes les bourses (vulgariseren en voor iedereen voor een bescheiden prijs beschikbaar te maken). Zijn dood in 1879 onderbrak de totstandkoming van zijn Atlas cadastral parcellaire de la Belgique [...]. Zijn weduwe Caroline-Clémence BOUSSART (1808-1891) voltooide de publicatie van de plannen voor de provincie Luik. Het fonds telt ongeveer 1.800 plannen (waarvan sommige op meerdere folio's), te vermeerderen met de 164 kadasterplannen van de Atlas cadastral du Royaume de Belgique die Philippe VANDERMAELEN publiceerde (Bron: KBR).

## Topografische kaarten Ministerie van Openbare werken en wederopbouw (1950 - 1970)



### Info

Topografische kaarten opgemaakt door Ministerie van Openbare Werken en Wederopbouw tussen 1950 en 1970. Deze dataset is niet gebiedsdekkend, alleen delen van de kustlijn en een aantal stedelijke gebieden zijn opgenomen.

### Welke informatie kan u terugvinden in dit uittreksel?

Informatie Vlaanderen geeft jaarlijks de opdracht om een gebiedsdekkende middenschalige orthofotobedekking van het Vlaams Gewest, inclusief het Brussel Hoofdstedelijk Gewest aan te maken. Deze opdracht verloopt in 2 fasen: eerst het realiseren van digitale fotografische luchtopnamen in het winterseizoen met een grondresolutie van 17 cm en, vervolgens, de productie van een orthofotomozaïek met grondresolutie van 25 cm.

In dit uittreksel kunnen de historische kaarten van 1712 tot nu bekeken worden. De ontsluiting van de historische kaarten kwam tot stand door een samenwerking tussen het Agentschap Informatie Vlaanderen en de Koninklijke bibliotheek van België.

### Meer info

[www.geopunt.be](http://www.geopunt.be)

*Document gegenereerd op basis van de gegevens ontvangen van de Koninklijke Bibliotheek van België (KBR) en Informatie Vlaanderen via de ORIS webservices.*

CIB vlaanderen vzw - Kortrijksesteenweg 1005 - 9000 Gent  
0425.043.508 - [vastgoedinfo@vastgoedloket.be](mailto:vastgoedinfo@vastgoedloket.be)